

# CASE 1

by Mario Gisotti and Diego Lops



SHE

IS CHASING

## CORRECT 3D IMPLANT PLACEMENT

정확한 3차원적 임플란트 식립

## PROSTHETICALLY GUIDED BONE REGENERATION

보철을 고려한 골유도재생술

## Socket/ridge preservation

발치와/치조제보존술

## HORIZONTAL GBR

수평적 골유도재생술

## Vertical GBR

수직적 골유도재생술

## CONNECTIVE TISSUE GRAFT

결합조직이식술

## STANDARD LOADING

표준 부하

## Delayed loading

지연 부하

## Immediate loading

즉시 부하

## CUSTOM PROSTHETIC EMERGENCE PROFILE

맞춤형 보철물을 이용한 출현 윤곽

## Cemented retention

시멘트 유지 보철물

## SCREW-RETAINED CROWNS

나사 유지형 보철물

## Adhesive prosthesis

접착 수복물

구 의 사진: 젊은 여성 환자의 미소 사진에서 상악 양측 측절치의 선천성 결손으로 인한 무치악 공간이 눈에 띈다. 환자는 아래와 같은 치료 목표를 달성하기 위해 1년간 교정치료를 받은 경험이 있다:

- (A) 수직 교합 고경 증가
- (B) 적절한 직경의 나사유지형 임플란트 식립을 위한 근원심 공간의 확보
- (C) 중절치에 비해 60%의 근원심 직경을 가지는(황금 비율) 측절치 최종 보철물 제작

환자는 측절치 결손으로 인해 심리적으로 위축되었고, 타인과의 소통에 어려움을 느껴 불행했기에 고정성 임플란트 보철치료를 통해 결손치를 회복하고자 하였다.





구 외 사진: 환자는 똑바로 선 채 얼굴 정면과 측면, 웃는 얼굴을 촬영하였다.





구 외 사진. 정색한 표정에서 입술과 인중에 힘이 살짝 들어가는 모습을 볼 수 있다: Gummy smile이 나타날 위험성이 있고 구내 검사를 통해 확인할 것이다.

구 외 사진: 치아가 살짝 보이도록 입술 힘을 뺐을 때 측절치 결손과 정중이개로 인한 상당한 틈을 보여 앞니가 심미적이지 못하다는 환자의 주소가 이해된다.



구 외 사진: 치아가 더 많이 보이게 입술을 벌린 모습.

구 외 사진: 활짝 웃을 때 altered passive eruption, gummy smile, 양측 측절치 결손 부위에 위축된 연조직과 치조골이 관찰된다.  
\*altered passive eruption: 치아의 능동적 맹출 후 맹출의 4단계인 odontogingival junction의 apical shift의 failure(93년 Evian 등)



구 내 사진: 측절치 결손으로 인해 치조제가 함몰되어 있다.





구 내 사진(Worm's view): 정면에서 본 상악 치열궁.

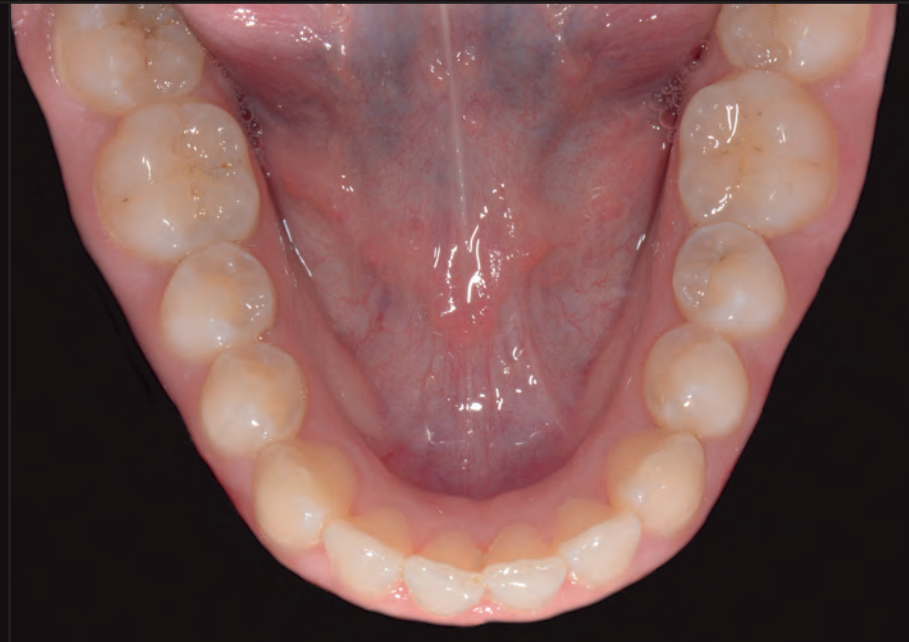


구 내 사진: 상하악 관계 근접 촬영에서 3mm 수평피개를 보인다.





구 내 사진: 상악 교합면에서 본 상악 전치부.



내 사진: 교합면에서 본 상·하악의 치열궁.